

# ТОО «Главная распределительная энергостанция»

A wide-angle photograph of an industrial power plant. Two tall, grey smokestacks with red and white horizontal bands are the central focus, emitting thick white plumes of smoke that rise into a clear blue sky with scattered white clouds. In the foreground, a tall, dark metal lattice tower stands on the left, with several power lines stretching across the frame. The middle ground features a complex of industrial buildings, including a prominent blue structure and a white building with a flat roof. A parking lot with several cars is visible in front of the buildings. The background shows a flat landscape under a bright sky.



# Характеристика предприятия

## ТОО "Главная распределительная энергостанция Топар"

### Главная распределительная энергостанция

1. Пущена в эксплуатацию - 1962 году, снабжает электроэнергией предприятия Карагандинского, Балхашского и Жезказганского региона и осуществляет отпуск тепла для жилищно-коммунального хозяйства пос. Топар и г. Абай, отпуск тепла для ТОО «Топарские теплицы».
2. Установленная электрическая мощность: 663 МВт,
3. Установленная тепловая мощность: 435 Гкал/час.
4. Состав основного энергетического оборудования :
  - установлено 15 котлов высокого давления типа ПК 10п-2 Подольского машиностроительного завода паропроизводительность - 220 т/час и 1 котел высокого давления типа ПК-14-3 паропроизводительность - 220 т/час
  - установлено 8 турбины высокого давления типа : К-55-90, К-50-90, 3 турбины К-100-90, 3 турбины Т-86-90/2,5 на этих агрегатах организован теплофикационный регулируемый отбор для отпуска тепловой энергии.





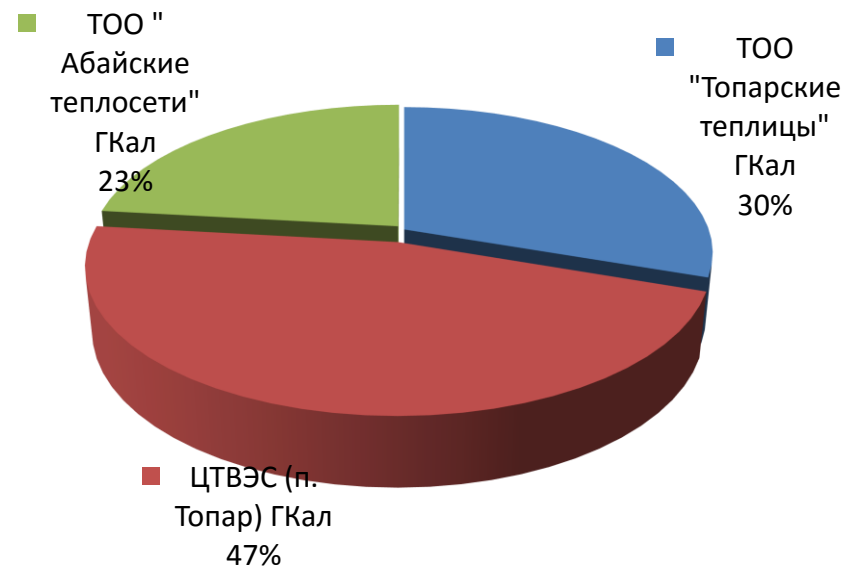
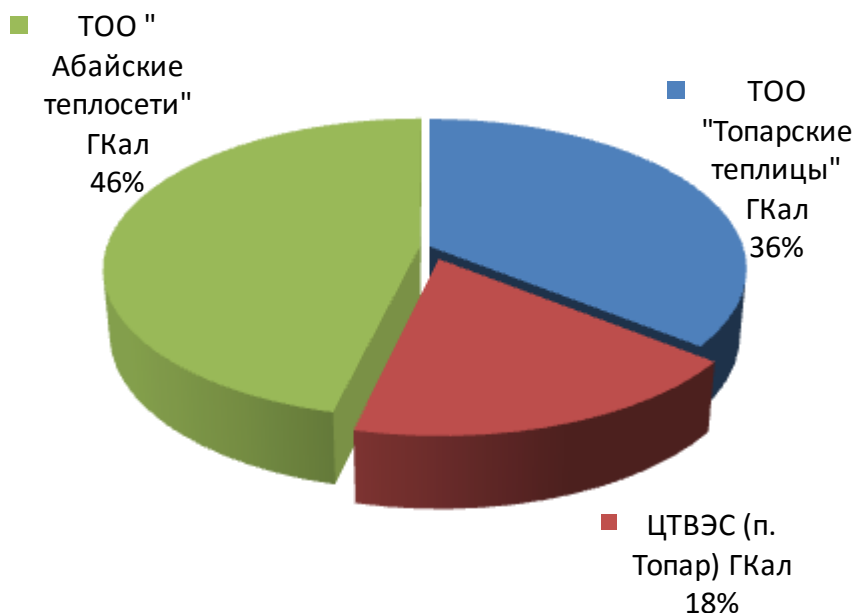
**ГРЭС осуществляет следующие виды деятельности:**

- 1. Производство тепловой энергии**
- 2. Производство электрической энергии**

# Информация об объемах отпуска потребителям тепловой энергии за 2018 год



№	Наименование потребителя	Ед.изм	Принято в действующей тарифной смете	Фактические показатели за 2018г
1	ТОО "Топарские теплицы"	ГКал	200 000,00	148 209,00
2	ЦТВЭС (п. Топар)	ГКал	101 536,77	228 433,00
3	ТОО "Абайские теплосети"	ГКал	259 456,00	113 961,00
	<b>Всего:</b>	<b>ГКал</b>	<b>560 992,77</b>	<b>490 603,00</b>





# Информация о качестве оказанных услуг

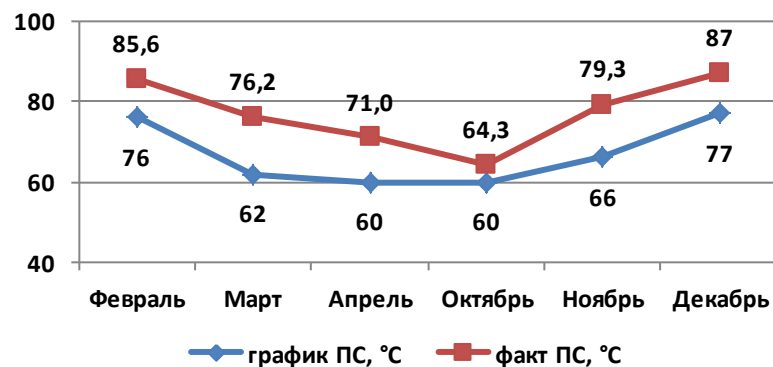
Сезон 2018г прошел в устойчивом режиме работы оборудования и тепловых сетей.

Итоги отопительного сезона показали, что благодаря реализации мероприятий по подготовке к работе в осенне-зимний период, своевременному проведению ремонтной кампании удалось обеспечить надежность теплоснабжения.

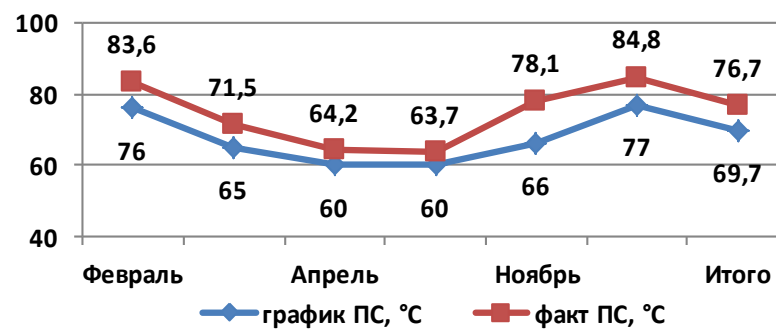
Снабжение потребителей теплом в зимний период было достаточно устойчивым и стабильным.

Параметры теплоносителя соответствовали утвержденным температурным графикам.

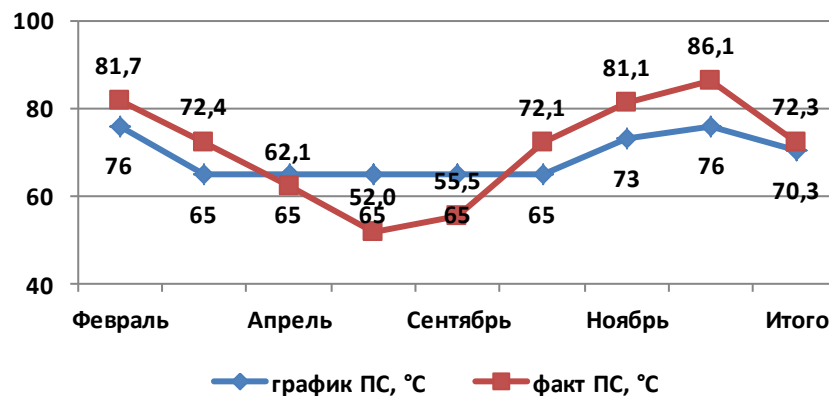
### Показатели работы теплосети ЦТВЭС



### Показатели работы теплосети г.Абай



### Показатели работы теплосети ТПХ





# Информация о результатах ФХД по производству тепловой энергии

Приказом ДКРЕМ по Карагандинской области № 365-Од от 29.11.2018 г. для ТОО «Главная распределительная энергостанция Топар» был утвержден тариф на услуги производства тепловой энергии в размере: 1198,26 тенге/Гкал, фактическая себестоимость за 2018 год составила: 2013,94 тг/Гкал.

<b>Отпуск теплоэнергии потребителям ГРЭС</b>	<b>объем, тыс.Гкал</b>	<b>Сумма всего, тыс.тг</b>
ТОО "Топарские теплицы"	148,21	177 592,92
ЦТВЭС (п. Топар)	228,43	273 722,13
ТОО "Абайлық жылу жүйелері"	113,96	136 554,91
<b>ВСЕГО ДОХОД:</b>	<b>490,60</b>	<b>587 869,95</b>
<b>Доход за 2018 год (тыс.тенге)</b>	<b>Всего затрат (тыс.тенге)</b>	<b>Результат/убыток (-), тыс.тенге</b>
<b>587 869,95</b>	<b>1 038 604,63</b>	<b>-450 734,68</b>

# Информация о постатейном исполнении тарифной сметы по производству тепловой энергии ГРЭС за 2018 год



№ п/п	Наименование показателей тарифной сметы	Единица измерения	Предусмотрено в утвержденной тарифной смете	Фактически сложившиеся показатели тарифной сметы за 2018	Отклонение	Отклонение, в %
<b>1</b>	<b>Затраты на производство товаров и предоставление услуг всего, в том числе:</b>	<b>тыс. тенге</b>	<b>726 600,25</b>	<b>1 006 249,38</b>	<b>279 649,14</b>	<b>38,5%</b>
1.1	Сырье и материалы	-//-	11 933,17	18 406,62	6 473,45	54,2%
1.2	Топливо, всего в том числе:	-//-	441 696,26	652 445,61	210 749,35	47,7%
1.3	ГСМ	-//-	5 910,33	6 517,53	607,20	10,3%
<b>2</b>	<b>Затраты на оплату труда, всего в том числе:</b>	<b>тыс.тенге</b>	<b>70 175,81</b>	<b>122 730,00</b>	<b>52 554,19</b>	<b>74,9%</b>
<b>3</b>	<b>Амортизация</b>	<b>-//-</b>	<b>22 605,00</b>	<b>33 992,64</b>	<b>11 387,64</b>	<b>50,4%</b>
<b>4</b>	<b>Ремонт, всего в том числе:</b>	<b>тыс.тенге</b>	<b>111 929,64</b>	<b>111 708,28</b>	<b>-221,35</b>	<b>-0,2%</b>
<b>5</b>	<b>Услуги сторонних организации производственного характера</b>	<b>тыс.тенге</b>	<b>8 573,76</b>	<b>10 958,34</b>	<b>2 384,58</b>	<b>27,8%</b>
5.1	Подготовка кадров	-//-	127,47	263,24	135,77	106,5%
5.2	Обследование оборудования	-//-	179,71	873,05	693,34	385,8%
5.3	Обследование качества угля	-//-	46,65	49,96	3,31	7,1%
5.4	Обязательные виды страхования	-//-	2 115,72	2 279,35	163,63	7,7%
5.5	Технический осмотр автотранспорта	-//-	16,56	25,01	8,45	51,1%
5.6	Услуги по охране окружающей среды	-//-	993,26	999,24	5,99	0,6%
5.7	Услуги стандартизации и метрологии	-//-	819,00	820,68	1,68	0,2%
5.8	Услуги СЭС	-//-	50,98	44,84	-6,14	-12,0%
5.9	Утилизация	-//-	221,00	343,58	122,58	55,5%
5.10	Гидрометеорологические услуги		0,00	9,65	9,65	
5.11	Услуги по противопожарным мероприятиям		3 902,17	5 132,22	1 230,05	31,5%
5.12	Маркшейдерские услуги		101,25	117,49	16,24	16,0%

# Информация о постатейном исполнении тарифной сметы по производству тепловой энергии ГРЭС за 2018 год



№ п/п	Наименование показателей тарифной сметы	Единица измерения	Предусмотрено в утвержденной тарифной смете	Фактически сложившиеся показатели тарифной сметы за 2018	Отклонение	Отклонение, в %
<b>6</b>	<b>Прочие затраты</b>	<b>тыс.тенге</b>	<b>46 332,01</b>	<b>49 490,35</b>	<b>3 158,34</b>	<b>6,8%</b>
6.1	Расходы по охране труда и технике безопасности	-//-	8 413,99	8 464,97	50,98	0,6%
6.2	Обязательное социальное медицинское страхование	-//-	969,73	1 659,46	689,73	71,1%
6.3	Медицинские услуги			2 071,75		100,0%
6.4	Налоги производственного характера	<b>тыс.тенге</b>	36 948,30	<b>37 294,17</b>	<b>345,87</b>	<b>0,9%</b>
<b>II</b>	<b>Расходы периода всего:</b>	<b>тыс.тенге</b>	<b>23 346,95</b>	<b>32 355,24</b>	<b>9 008,29</b>	<b>38,6%</b>
8.1	<b>Общие и административные расходы всего, в том числе:</b>	<b>тыс.тенге</b>	<b>23 346,95</b>	<b>32 355,24</b>	<b>9 008,29</b>	<b>38,6%</b>
8.2	Заработная плата административного персонала	-//-	6 443,58	9 917,21	3 473,63	53,9%
8.3	Социальный налог	-//-	550,93	1 916,87	1 365,95	247,9%
8.4	Амортизация	-//-	874,84	1 171,73	296,89	33,9%
8.5	Налоговые платежи и сборы	-//-	4 434,39	4 243,85	-190,54	-4,3%
8.6	ОППВ	-//-	2 407,27	2 321,63	-85,64	-3,6%
8.7	Командировочные	-//-	407,58	1 247,98	840,40	206,2%
8.8	Услуги связи	-//-	0,00	215,67	215,67	
8.9	Услуги банка	-//-	185,74	256,04	70,30	37,8%
<b>8.10</b>	<b>Другие расходы</b>	<b>тыс.тенге</b>	<b>8 042,63</b>	<b>11 064,25</b>	<b>3 021,62</b>	<b>37,6%</b>
<b>III</b>	<b>Всего затрат</b>	<b>тыс.тенге</b>	<b>742 502,94</b>	<b>1 038 604,63</b>	<b>296 101,69</b>	<b>39,9%</b>
	<i>Снятие затрат химически очищенной воды</i>	<b>тыс.тенге</b>	70 287,74	50 559,50	-19 728,24	-28,1%
<b>IV</b>	<b>Прибыль</b>	<b>тыс.тенге</b>			<b>0,00</b>	<b>#ДЕЛ/0!</b>
<b>V</b>	<b>Всего доходов</b>	<b>тыс.тенге</b>	<b>672 215,20</b>	<b>988 045,13</b>	<b>315 829,93</b>	<b>47,0%</b>
<b>VI</b>	<b>Объем оказываемых услуг</b>	<b>Гкал</b>	560 992,77	490 603,00	<b>-70 389,77</b>	<b>-12,5%</b>
<b>VII</b>	<b>Тариф (без НДС)</b>	<b>тенге/ Гкал</b>	<b>1 198,26</b>	<b>2 013,94</b>	<b>815,68</b>	<b>68,1%</b>





# Обоснование об исполнении тарифной сметы по производству тепловой энергии ГРЭС за 2018 год

## Затраты на производство товаров и предоставление услуг:

«**Сырье и материалы**» - увеличение затрат на 54,2%. Объем расхода ТМЦ сложился в рамках утвержденных норм, с учетом фактической цены закупа материалов, подтвержденной счетами-фактурами.

«**Топливо**» - увеличение на 47,7%. В целом по статье "Топливо" сложился перерасход. Превышение за счет того, что при утверждении тарифной сметы уполномоченным органом были снижены затраты по ст."Уголь". Снижение затрат по ст. мазут связано с приобретением социального мазута

«**ГСМ**» - увеличение затрат на 10,3%. Объем расхода ГСМ сложился в рамках утвержденных норм, с учетом фактической цены закупа.

«**Затраты на оплату труда**» увеличение затрат на 74,9%. Сумма затрат сложилась из расчета фактической численности в пределах утвержденной нормативной численности, отклонение за счет фактической средней заработной платы 85139 тг/мес, в т/с - 73307тг/мес.

Превышение за счет того, что при утверждении тарифной сметы уполномоченным органом в расчет была принята средняя зар/плата ниже фактической

«**Амортизационные отчисления**» превышение на 50,4%. Сумма амортизации отражена согласно данным бухгалтерского учета за 11 мес исходя из балансовой стоимости ОС и нормы амортизационных отчислений. В тарифной смете амортизационные отчисления приняты не в полном объеме. Сумма амортизации 22605тыс.тг, утвержденная в тарифной смете была использована на приобретение основных средств. Справка об использовании амортизационных отчислений и перечень приобретенных основных средств прилагаются.

«**Ремонт**» Сумма затрат за 2018 год сложились в пределах утвержденной тарифной сметы. Ремонт оборудования выполнен согласно графика проведения ремонтов. Счета-фактуры, акты выполненных работ, реестр счетов-фактур по ТМЦ на капитальный и текущий ремонт оборудования прилагаются.

По статье «**Услуги сторонних организаций**» складывается превышение на 27,8%, в основном за счет того, что при утверждении тарифной сметы часть затрат была исключена, либо затраты представленные в заявке на утверждение тарифа были приняты уполномоченным органом не в полном объеме. В частности по услугам: подготовка кадров, обследование оборудования, утилизация, услуги по противопожарным мероприятиям.

По остальным затратам по ст. «Услуги сторонних организаций» за 2018 год также сложились с небольшим отклонением от тарифной сметы. Отклонения частично связаны с увеличением объема, частично за счет увеличения стоимости оказанных услуг. Кроме того в отчете об исполнении тарифной сметы отражены фактические затраты по услугам, не включенным в тарифную смету, по которым возникла необходимость в 2018г. Все фактические затраты подтверждены счетами-фактурами.

По статье «Прочие затраты» отклонение на 6,8% также складывается в основном за счет того, что при утверждении тарифной сметы часть затрат была исключена, либо затраты представленные в заявке на утверждение тарифа были приняты уполномоченным органом не в полном объеме: обязательное социальное медицинское страхование, налоги

# Обоснование об исполнении тарифной сметы по производству тепловой энергии ГРЭС за 2018 год



## Общие и административные расходы:

По статье «Зарплата административного персонала» перерасход на 53,9%. Сумма затрат сложилась из расчета фактической численности в пределах утвержденной нормативной численности, отклонение за счет фактической средней заработной платы 235 089 тг/мес, в т/с – 145 696 тг/мес. При утверждении тарифной сметы уполномоченным органом в расчет была принята средняя зар/плата ниже фактической.

Сумма амортизации отражена согласно данным бухгалтерского учета за 11 мес исходя из балансовой стоимости ОС и нормы амортизационных отчислений в 1 171,73 сумме. Эта сумма была использована на приобретение основных средств. Справка об использовании амортизационных отчислений и перечень приобретенных основных средств прилагается.

«Налоговые платежи и сборы», «ОППВ» незначительное отклонение в связи с отражением затрат за 11 месяцев, а не за полный календарный год В качестве подтверждающих документов приложены налоговые декларации.

По всем остальным статьям общих административных расходов затраты также сложились за 2018 год с превышением. При утверждении тарифной сметы уполномоченным органом по некоторым статьям была сокращена сумма, также отклонения связаны с увеличением стоимости оказанных услуг.

Объем отпущенной потребителям тепловой энергии в 2018 году ниже, чем в тарифной смете на 70,4 тыс.Гкал. Отпуск теплоэнергии потребителям производился по утвержденному температурному графику в зависимости от фактической температуры наружного воздуха. Отклонение в связи с отражением объема отпуска за 11 месяцев, а не за полный календарный

# Информация об использовании суммы амортизации и прибыли, за 2018 год, и перспективах деятельности на 2019 год



2018 год

№ п/п	Наименование инвестиционного проекта	Сумма Амортизация+ прибыль тыс. тенге без НДС	Сумма затрат всего в 2018 году тыс. тенге без НДС	Сумма затрат всего в 2018 году тыс. тенге без НДС в доле на т/э	Отклонение
	<b>ГРЭС</b>				
1	Приобретение вспомогательного оборудования для котла ст. № 3 ГРЭС	23 479,84	269 387,96	15 274,30	790,86
2	Производство СМР по модернизации котла ст. № 3 ГРЭС		130 770,42	7 414,68	
	<b>Итого по ГРЭС</b>	<b>23 479,84</b>	<b>400 158,38</b>	<b>22 688,98</b>	<b>790,86</b>

2019 год

№ п/п	Наименование инвестиционного проекта	Сумма Амортизация+ прибыль тыс. тенге без НДС	Сумма затрат всего в 2018 году тыс. тенге без НДС	Сумма затрат всего в 2018 году тыс. тенге без НДС в доле на т/э	Отклонение
	<b>ГРЭС</b>				
1	Приобретение вспомогательного оборудования для котла ст. № 3 ГРЭС	23 479,84	54623,014	3 097,12	-552,274
2	Производство СМР по модернизации котла ст. № 3 ГРЭС		1330895,56	7 546,18	
3	Реконструкция ЗУУ КА ст.№1 (СМР)		236134,23	13388,811	
	<b>Итого по ГРЭС</b>	<b>23 479,84</b>	<b>423846,8</b>	<b>24032,114</b>	<b>-552,274</b>